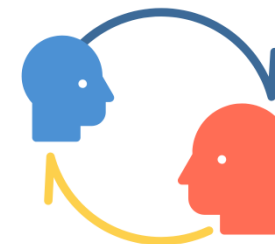


## PLAN KOMUNIKACJI Z LOKALNĄ SPOŁECZNOŚCIĄ

zaktualizowany w oparciu o

Załącznik do Uchwały Zarządu Województwa Kujawsko-Pomorskiego nr 6/301/24 z dnia 8 lutego 2024 roku

Dobra komunikacja pomiędzy LGD i mieszkańcami oraz podmiotami działającymi na jej obszarze z zastosowaniem skutecznych narzędzi to sukces we wdrażaniu LSR. Wprowadzenie tego standardu ma zapewnić lepszą i sprawniejszą komunikację pomiędzy LGD a mieszkańcami oraz podmiotami działającymi na obszarze LGD. Jest to niezwykle istotny proces wynikający z roli jaka w ramach polityki terytorialnej została LGD przypisana jako stowarzyszeniom odpowiedzialnym za kreowanie rozwoju i zmian na poziomie lokalnym. Dobra komunikacja jest podstawą do zapewnienia jawności i przejrzystości działań zaplanowanych w ramach realizacji LSR. Naczelną zasadą komunikacji jest przekazywanie potencjalnym beneficjentom w odpowiednim czasie, z odpowiednim wyprzedzeniem rzetelnej i wystarczającej informacji.

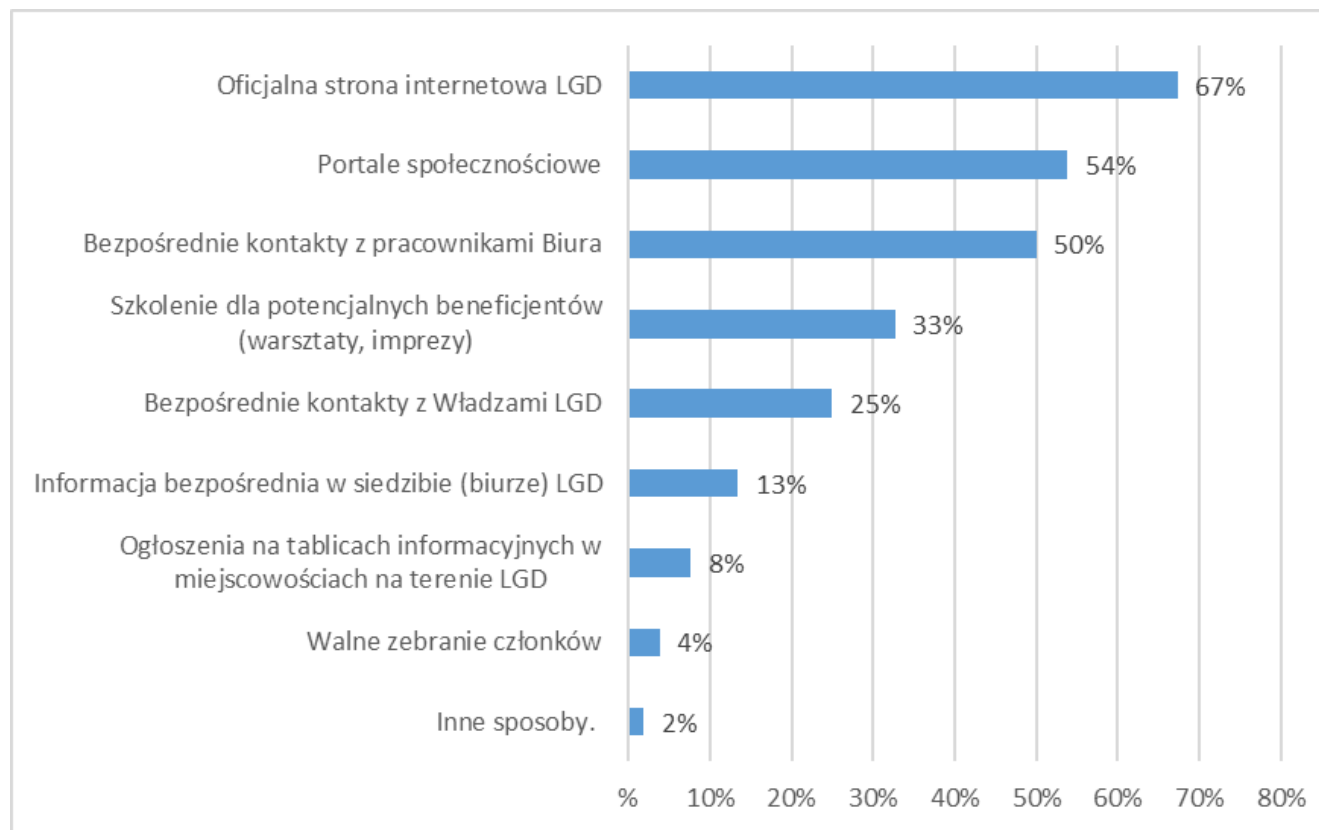


**Cel planu komunikacji:** bieżące informowanie o stanie realizacji LSR, w tym o stopniu osiągania celów i wskaźników, informowanie potencjalnych wnioskodawców o zasadach i kryteriach udzielania wsparcia w ramach LSR, informowanie o wynikach naborów, promocja naborów wniosków, w tym prezentacja dobrych praktyk wdrażanych w ramach LSR, włączenie społeczne lokalnej społeczności, zachęcanie do udziału we wdrażaniu LSR; animowanie w kierunku realizacji projektów innowacyjnych, zmniejszających presję na środowisko, wspierających osoby w niekorzystnej sytuacji określone w LSR; prezentacja efektów wdrażania LSR.

### Główne cele i przesłanki leżące u podstaw Planu Komunikacji.

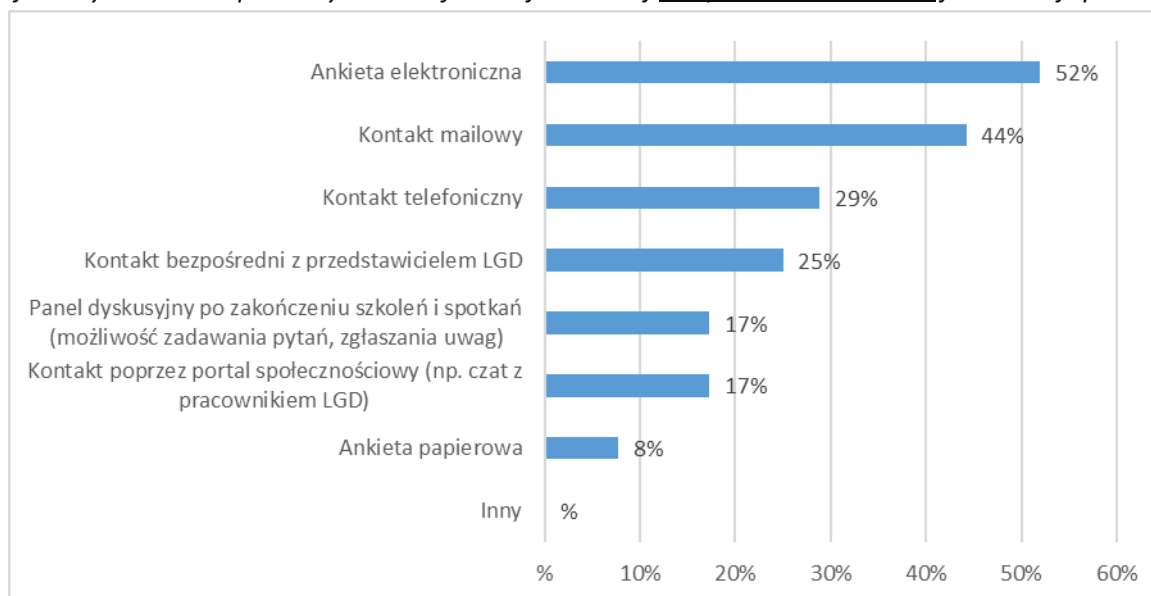
Przeprowadzona Ewaluacja zewnętrzna realizacji LSR wdrażanej w ramach poprzedniej perspektywy finansowej (raport ten został opracowany zgodnie z Wytoczną 10/1/2022w zakresie monitoringu i ewaluacji strategii rozwoju lokalnego kierowanego przez społeczność w ramach Programu Rozwoju Obszarów Wiejskich na lata 2014-2020, stanowi dane na dz. 31.12.2022 r.) wykazuje, iż lokalna społeczność jako główne źródło informacji o działalności LGD wykazała oficjalną stronę internetową LGD (67% głosów). Na drugim miejscu znalazły się portale społecznościowe (54%), a na trzecim bezpośrednie kontakty z pracownikami Biura (50%). Co trzeci mieszkaniec (33%) informacje o działaniach LGD zdobywa na szkoleniach dla potencjalnych beneficjentów, a jedna czwarta ankietowanych (25%) dowiaduje się o funkcjonowaniu z bezpośrednich kontaktów z Władzami LGD.

Poniżej wykres, który prezentuje skąd lokalna społeczność czerpie wiedzę nt. funkcjonowania LGD:



Jeśli natomiast chodzi o pozyskiwanie informacji zwrotnej od społeczności do LGD, mieszkańcy preferowaliby ankietę elektroniczną (52% głosów) lub kontakt mailowy (44% głosów). Kontakt telefoniczny to trzeci preferowany sposób komunikacji (29% głosów). Stosunkowo dużo głosów zdobył także kontakt bezpośredni z przedstawicielem LGD (25% głosów). Po 17% głosów uzyskały panele dyskusyjne po zakończeniu szkoleń oraz kontakt poprzez portal społecznościowy.

Poniżej wykres, który prezentuje który z kanałów przekazywania informacji zwrotnej od społeczności do LGD jest dla tej społeczności najbardziej odpowiedni:



Podczas prowadzonych konsultacji społecznych na etapie tworzenia LSR na lata 2023-2029 (konsultacje społeczne, w terenie kwestionariusz ankiet w wersji on-line i papierowej) zapytano lokalną społeczność o wskazanie kanałów komunikacji, które LGD powinna stosować by jak najskuteczniej informować o podejmowanych przez siebie działaniach, w tym o prowadzonych konsultacjach, ogłaszanych konkursach, organizowanych wydarzeniach animacyjno - integracyjnych.

Wskazano następujące, preferowane kanały komunikacji (wg hierarchii):

1. kanał społecznościowy Facebook,
2. strona internetowa LGD,
3. tablice ogłoszeń na terenie sołectw z obszaru objętego LSR,
4. materiały powielane – foldery, ulotki kolportowane w urzędach gmin, w lokalnych sklepach, przychodniach na terenie gmin z obszaru objętego LSR.

Powyższa analiza potrzeb komunikacyjnych pozwala zakładać, że w ramach wdrażania LSR należy stosować różne kanały komunikacji, które dostosowane są to potrzeb i możliwości danej grupy odbiorców.



Fundusze Europejskie



Rzeczpospolita  
Polska

Dofinansowane przez  
Unię Europejską



LGD w ramach komunikacji z lokalną społecznością podejmowała będzie działania zachęcające do zgłaszania nowych inicjatyw/pomysłów, na realizację projektów w partnerstwie, w tym na realizację ich zarówno przez LGD jak i podmioty inne niż LGD.

LGD zachęcała będzie również do tworzenia zespołów roboczych spośród członków LGD, którym przysługuje prawo składania Zarządowi rekomendacji, sugestii i opinii o wszystkich bieżących sprawach Stowarzyszenia oraz prawo do zlecenia Zarządowi inicjowania określonych działań w danym zakresie/obszarze tematycznym.

W tym celu LGD na swojej stronie internetowej utworzy specjalne zakładki:

- ZGŁOŚ INICJATYWĘ (inicjatywy zgłaszane bezpośrednio do LGD za pośrednictwem maila) i
- BAZA PARTNERÓW (baza ogólnodostępna z możliwością jej rozbudowy przez samych partnerów).

Baza partnerów ma na celu kojarzenie partnerów - zebranie informacji o podmiotach z terenu LGD, którzy chcą realizować zadania w ramach LSR w partnerstwie ale także wskaże ich ofertę, dane kontaktowe tak by inni mogli skorzystać z tej oferty np. zaangażować jako Partnera do realizacji projektu, zaprosić do wykonania zadania/usługi w projekcie czy też wykonać usługę na rzecz tego podmiotu np. wizytę studyjną, przeprowadzenie warsztatów, pokazów. Baza ta niewątpliwie przyczyni się do lepszego poznania zasobów i potencjału obszaru LGD i przyczyni się do skutecznej komunikacji.

**Opis działań komunikacyjnych i grup docelowych oraz środków przekazu, w tym działań podejmowanych w przypadku problemów z realizacją LSR, niskim poparciem społecznym dla działań realizowanych przez LGD:**

LGD zamierza w ramach Zarządzania LSR, w tym w ramach wdrażania Planu komunikacji z lokalną społecznością stosować takie kanały komunikacji, by informacja trafiała do jak najszerszego grona interesariuszy, by przekaz był skuteczny, by nastąpiła aktywizacja lokalnej społeczności. Podejście takie ma zapewnić lepszą, sprawniejszą oraz pełniejszą realizację działań. Dobra komunikacja pomiędzy LGD i mieszkańcami oraz podmiotami działającymi na jej obszarze z zastosowaniem skutecznych narzędzi to sukces we wdrażaniu LSR.

Minimalne narzędzia komunikacji:

- spotkania otwarte w terenie,
- spotkania w Biurze LGD,
- spotkania informacyjno-szkoleniowe, szczególnie nt. warunków i zasad ubiegania się o wsparcie, w tym rozliczanie uzyskanego wsparcia w ramach konkursów ogłaszanych przez LGD,
- działania doradcze, wspierające,
- prowadzenie strony internetowej, profilu społecznościowego,
- kontakt telefoniczny, za pośrednictwem e-maila.



Fundusze Europejskie



Rzeczpospolita  
Polska

Dofinansowane przez  
Unię Europejską



Zaplanowane, minimalne narzędzia komunikacji, sprawdziły się w poprzednim okresie programowania i będą wykorzystywane przy wdrażaniu założeń obecnej LSR. LGD będzie na bieżąco reagowała i weryfikowała czy zastosowane kanały komunikacji są adekwatne i przynoszą zamierzone efekty.

Przekazywane informacje będą zawierały elementy atrakcyjne, innowacyjne i czytelne dla konkretnych grup adresatów.

LGD celem skutecznego informowania lokalnej społeczności o działaniach wdrażanych w ramach LSR i możliwych do wdrożenia za pośrednictwem LGD/z wykorzystaniem potencjału LGD i jej członków, na spotkania będzie zapraszała innych prelegentów np. lokalnych wystawców, partnerów LGD, przedsiębiorców, organizacje pozarządowe, które będą prezentowały swoje działania dedykowane np. do członków grupy defaworyzowanej lub nastąpi wymiana doświadczeń czy nawiązanie współpracy. LGD zakłada by aktywny udział w spotkaniach, szczególnie na terenie sołectw i gmin, brali udział również przedstawiciele Zarządu Województwa Kujawsko-Pomorskiego, którzy zaprezentują aktualną „ofertę” dla lokalnej społeczności, w tym szczególnie organizacji pozarządowych i reprezentantów sektora gospodarczego – w tym celu LGD zapraszała będzie Zarząd Województwa z co najmniej 14-dniowym wyprzedzeniem do udziału w tych wydarzeniach. Zakłada się, że takie spotkanie, z wieloma, zakresami tematycznymi pozwoli na przekazanie wiele informacji przy wykorzystaniu jak najmniejszych środków finansowych. Zwiększanie zaangażowania mieszkańców w działalność LGD.

**Adresaci działań komunikacyjnych:** mieszkańcy oraz przedstawiciele sektorów publicznego, gospodarczego i społecznego z obszaru tworzącego LGD, tj. lokalni liderzy m.in. sołtysi, radni gminni, powiatowi, województwa; instytucje kulturalne i/lub edukacyjne mające siedzibę na obszarze LSR m.in. biblioteki, domy kultury, szkoły, uniwersytety trzeciego wieku; organizacje pozarządowe mające siedzibę na terenie objętym LSR (w szczególności działające na rzecz dzieci i młodzieży do 24 r. ż. oraz na rzecz seniorów – osób pow. 60 r.ż., w tym na rzecz osób z niepełnosprawnościami); m.in. koła gospodyń wiejskich, ochotnicze straże pożarne, kluby sportowe; instytucje działające na rzecz osób w niekorzystnej sytuacji społecznej m.in. ośrodki pomocy społecznej, parafie, warsztaty terapii zajęciowej itp.; mieszkańcy obszaru LSR; przedsiębiorcy mający siedzibę lub oddział na obszarze objętym LSR.

**Źródła finansowania:** działania w ramach planu komunikacji wdrażane będą głównie przez pracowników Biura LGD, przy wsparciu Zarządu LGD i członków LGD i finansowane będą w głównej mierze w ramach środków Zarządzania LSR oraz w przypadku gdy nastąpi taka konieczność, ze środków własnych LGD (składki członkowskie). Ponadto LGD aplikowała będzie o inne środki (spoza LSR) na realizację działań na rzecz lokalnej społeczności, w tym m.in. na działania aktywizujące, animujące typu rajdy piesze, wizyty studyjne, szkolenia, warsztaty i podczas tych wydarzeń będzie uczestnikom również przekazywała wszelkie informacje nt. Wdrażania LSR. LGD będzie również prezentowała założenia LSR podczas wydarzeń, w których bierze udział np. podczas udziału w ponikach organizowanych przez NGO, KGW, OSP, JSFP z terenu działania LGD i tam będzie również przekazywał informacje nt. założeń LSR, w tym szczególnie nt. ogłaszanych konkursów.



## Środki przekazu:

Nr ze standardu minimum	Środek przekazu – narzędzie:	Cel komunikacji	Grupa docelowa:	Co będzie przekazywane?	Wskaźniki realizacji działań komunikacyjnych wraz z wartościami:	Planowany efekt działania komunikacyjnego:	Termin
1	<b>BAZA MAILOWA LOKALNYCH LIDERÓW</b>	<p>Budowanie pozytywnego wizerunku, świadomości i rozpoznawalności LGD w lokalnym środowisku obszaru LSR.</p> <p>Informowanie beneficjentów o możliwościach pozyskiwania środków w ramach LSR oraz doradztwo w procesie ubiegania się o dofinansowanie operacji/grantów.</p>	<p>Lokalni liderzy, m.in. sołtysi, radni gminni, powiatowi, województwa; instytucje kulturalne i/lub edukacyjne mające siedzibę na obszarze LSR m.in. biblioteki, domy kultury, szkoły, uniwersytety trzeciego wieku.</p>	<p>Informowanie drogą mailową, elektroniczną o konkursach, konsultacjach społecznych i wydarzeniach organizowanych przez LGD.</p>	<p>utworzenie bazy mailowej - 1 baza</p>	-	2024-2029
2	<b>PROWADZENIE NEWSLETTERA</b>  <i>Informacje wysyłane do osób, podmiotów, które wyrażą na to zgodę</i>	<p>Informowanie o harmonogramie konkursów.</p> <p>Informowanie o realizacji działań mających na celu aktywizację i integrację środowiska lokalnego.</p> <p>Informowanie o funkcjonowaniu LGD oraz stanie realizacji LSR, w tym o stopniu osiągnięcia celów i wskaźników, wynikach bieżącego monitoringu i działaniach ewaluacyjnych.</p> <p>Aktywizacja przedstawicieli grup w niekorzystnej sytuacji poprzez wsparcie w procesie pozyskiwania środków oraz udział w projektach grantowych.</p>	<p>Organizacje pozarządowe mające siedzibę na terenie objętym LSR (w szczególności działające na rzecz dzieci i młodzieży do 24 r. ż. oraz na rzecz seniorów – osób pow. 60 r.ż., w tym na rzecz osób z niepełnosprawnościami); m.in. koła gospodyń wiejskich, ochotnicze straże pożarne, kluby sportowe; instytucje działające na rzecz osób w niekorzystnej sytuacji społecznej m.in. ośrodki pomocy społecznej, parafie, warsztaty terapii zajęciowej itp.; mieszkańcy obszaru LSR; przedsiębiorcy mający siedzibę lub oddział na obszarze objętym LSR.</p>		<p>min. 4 wydania NEWSLETTERA w roku,</p> <p>utworzenie bazy mailowej</p>	<p>min. 35 osób /podmiotów/adresów zapisanych do newslettera</p>	2024-2029
3	<b>OTWARTE WYDARZENIE</b> <i>np. festyn, konferencja, rajd rowerowy,</i>	<p>Pozyskanie informacji od lokalnej społeczności o skuteczności środków</p>	<p>Społeczność z terenu objętego LSR.</p>	<p>Prezentacja dotychczasowych działań oraz wsparcia, którego zostało udzielone w ramach LSR, jak również przekazana zostanie informacja o rocznym harmonogramie ogłaszania konkursów.</p>	<p>min. 1 zorganizowane wydarzenie w roku</p>	<p>min. 120 uczestników wydarzenia/wydarzeń zorganizowanych/współorganizowa</p>	2024-2029



Fundusze Europejskie



Rzeczpospolita  
Polska

Dofinansowane przez  
Unię Europejską



Plan Strategiczny dla  
Wspólnej Polityki  
Rolnej  
na lata 2023-2027

		<p>przekazu i działań komunikacyjnych oraz kierunkach realizacji LSR.</p> <p>Wspieranie dialogu i partycypacji poprzez zachęcanie do udziału w dyskusjach, konsultacjach i procesach podejmowania decyzji.</p> <p>Wspieranie współpracy i partnerstwa</p>		<p>Podczas wydarzenia przekazywane będą w stoisku informacyjnym informacje o działalności LGD.</p>		<p>nych przez LGD w roku*</p> <p>* w przypadku organizacji więcej niż 1 wydarzenia w roku liczba uczestników wydarzeń sumuje się.</p>	
4	FORUM GENERALNE	<p>Animowanie w kierunku realizacji projektów innowacyjnych, zmniejszających presję na środowisko, wspierających osoby w niekorzystnej sytuacji określone w LSR.</p> <p>Prezentacja efektów wdrażania LSR. Budowanie pozytywnego wizerunku ZW wśród mieszkańców obszaru.</p> <p>Informowanie o stanie realizacji LSR, w tym o stopniu osiągnięcia celów i wskaźników.</p> <p>Promowanie dobrych praktyk wdrażanych w ramach LSR, w innych regionach kraju lub za granicą. Wykazywanie jaki mają wpływ i oddziaływanie na zadania wdrażane w ramach LSR.</p>	<p>Uczestnicy gminnych spotkań informacyjno-konsultacyjnych, o których mowa w pkt. 5.</p> <p>Uczestnicy/reprezentanci spotkań sołectkich (<i>spotkania te organizuje lokalny samorząd na wniosek Zarządu Województwa</i>).</p> <p>Społeczność z terenu objętego LSR (patrz. Adresaci działań komunikacyjnych).</p>	<p>Prezentacja dotychczasowych działań oraz wsparcia, którego zostało udzielone w ramach LSR, jak również przekazana zostanie informacja o rocznym harmonogramie ogłaszania konkursów.</p> <p>Zasady i warunki udzielenia wsparcia.</p> <p>Gromadzenia danych nt. potrzeb i oczekiwań lokalnej społeczności, z danego sołectwa.</p> <p>Prezentacja wniosków, pomysłów i potrzeb zgłoszonych podczas spotkań gminnych lub podczas spotkań w sołectwach (<i>o ile do LGD trafią wnioski ze spotkań prowadzonych przez samorządy lokalne w sołectwach</i>).</p> <p>Efektem Forum generalnego będzie <b>RAPORT GENERALNY LGD</b> zawierający zgłoszone wnioski, pomysły, potrzeby przez:</p> <ul style="list-style-type: none"> <li>- uczestników forum generalnego;</li> <li>- uczestników spotkań gminnych (patrz. pkt. 5);</li> <li>- uczestników spotkań w sołectwach (<i>spotkania te organizuje lokalny</i></li> </ul>	<p>min. 1 forum/rok*</p> <p>* w roku 2024 zorganizowane zostaną dwa forma generalne:</p> <p>-w ramach pierwszego Forum prezentowany będzie: harmonogram konkursów na 2024 rok, - w ramach drugiego: harmonogram konkursów na 2025 rok.</p>	<p>RAPORT GENERALNY LGD z każdego forum.</p>	2024-2029



				<p>samorząd na wniosek Zarządu Województwa).</p> <p>Raport generalny LGD zostanie przekazany przez LGD do Wydziału Koordynacji RLKS.</p> <p>Akceptacja Raportu generalnego LGD przez ZW warunkuje możliwość ogłoszenia konkursów przez LGD.</p> <p>W proces akceptacji Raportu generalnego LGD będą również zaangażowane DW FEDKP, DZ FEDKP i DROW.</p> <p>O terminie i miejscu spotkania powinien być powiadomiony Zarząd Województwa Kujawsko-Pomorskiego.</p>			
8	FACEBOOK			<p>Wszelkie informacje nt. Wdrażania LSR, w tym dokumentacja fotograficzna i odnośniki do artykułów i informacji publikowanych na stronie internetowej</p>	1 kanał społecznościowy prowadzony przez LGD	min. 4 różne aktywności w każdym miesiącu	2024-2029
7	STRONA WWW			<p>Prowadzenie i bieżąca aktualizacja strony internetowej, która zostanie stworzona zgodnie z przekazaniem przez ZW interfejsem (layout) w ramach której:</p> <ul style="list-style-type: none"> <li>zapewniony zostanie dostęp do informacji o aktualnym harmonogramie naborów oraz wynikach konkursów już przeprowadzonych, a także zamieszczona zostanie informacja o wszystkich zrealizowanych projektach</li> </ul>	1 aktywna strona internetowa prowadzona przez LGD	ilość odsłon/wyświetleń strony w ciągu roku – min. 1000	2024-2029





				<p>w zakresie LSR w ramach EFS+ wraz z relacją zdjęciową.</p> <ul style="list-style-type: none"> <li>do ostatniego dnia czerwca każdego roku realizacji LSR zamieszczone zostanie roczne sprawozdanie z wdrażania LSR za poprzedni rok zawierające następujące informacje:</li> </ul> <p>1) Stan wdrażanie LSR: - Lista projektów, które uzyskały wsparcie z budżetu LSR ze wskazaniem nazwy wnioskodawcy, tytułu projektu, kwoty wsparcia, a w przypadku EFS+ miejsca realizacji projektu). - Informacja o przeprowadzonych przez LGD szkoleniach, spotkaniach informacyjnych, konsultacjach i doradztwie w związku z przeprowadzonymi naborami.</p> <p>2) Prowadzone przez LGD działania animacyjne z opisem wydarzenia zorganizowanego przez LGD np. spotkania, warsztatu, festynu, konkursu, konferencji itp.) oraz projekty realizowane z innych środków niż budżet LSR.</p>			
5	<b>SPOTKANIE INFORMACYJNO-KONSULTACYJNE Z PRZEDSTAWICIEL AMI GRUP DOCELOWYCH DZIAŁAŃ KOMUNIKACYJNYCH W KAŻDEJ GMINIE OBSZARU LSR</b>		Mieszkańcy oraz przedstawiciele sektorów publicznego, gospodarczego i społecznego z obszaru tworzącego LGD, tj. lokalni liderzy m.in. sołtysi, radni gminni, powiatowi, województwa; instytucje kulturalne i/lub edukacyjne mające siedzibę na obszarze LSR m.in. biblioteki, domy kultury, szkoły, uniwersytety trzeciego wieku; organizacje pozarządowe mające siedzibę na terenie	Prezentacja dotychczasowych działań oraz wsparcia, którego zostało udzielone w ramach LSR, jak również przekazana zostanie informacja o rocznym harmonogramie ogłoszenia konkursów.  <b>Zasady i warunki udzielenia wsparcia.</b>  Gromadzenia danych nt. potrzeb i oczekiwań lokalnej społeczności,	min. 1 spotkanie/rok* w każdej gminie  LGD liczy 10 gmin.  * w 2024 roku LGD zorganizuje 2 spotkania informacyjno-konsultacyjne w każdej gminie.	min. 1 spotkanie/rok w każdej gminie  RAPORT ze spotkań gminnych z każdego spotkania gminnego.	2024-2029



			<p>objętym LSR (w szczególności działające na rzecz dzieci i młodzieży do 24 r.ż. oraz na rzecz seniorów – osób pow. 60 r.ż., w tym na rzecz osób z niepełnosprawnościami); m.in. koła gospodyń wiejskich, ochotnicze straże pożarne, kluby sportowe; instytucje działające na rzecz osób w niekorzystnej sytuacji społecznej m.in. ośrodki pomocy społecznej, parafie, warsztaty terapii zajęciowej itp.; mieszkańcy obszaru LSR; przedsiębiorcy mający siedzibę lub oddział na obszarze objętym LSR.</p>	<p>z każdej gminy.</p> <p>Dane te zebrane będą w formie RAPORTU ze spotkań gminnych.</p> <p>Raport zwierzał będzie m.in. takie informacje jak: zgłoszone przez uczestników pomysły i potrzeby mogące zostać sfinalizowane w ramach LSR.</p> <p>O terminie i miejscu spotkania zostanie powiadomiony Zarząd Województwa Kujawsko-Pomorskiego.</p>	<p>LGD zakłada połączenie spotkań z kilku gmin w przypadku potrzeby/woli zgłaszanych mieszkańców (decyzja o takim rozwiązaniu zostanie podjęta w uzgodnieniu z ZW)</p>		
6	<b>BEZPŁATNE SZKOLENIA</b>	<p>Informowanie potencjalnych wnioskodawców o głównych zasadach interpretacji poszczególnych kryteriów oceny używanych przez Radę LGD, w tym również o kategoriach preferowanych operacji w największym stopniu realizujących założenia LSR.</p> <p>Podniesienie poziomu edukacji w zakresie dostępnych form wsparcia, zasad ubiegania się o dofinansowanie, sposobów włączenia społeczności w działania aktywizacyjne na rzecz mieszkańców, kompetencji niezbędnych do rozwoju poszczególnych grup docelowych</p> <p>Animowanie w kierunku realizacji projektów innowacyjnych, zmniejszających presję na środowisko, wspierających osoby w niekorzystnej sytuacji określone w LSR.</p>	<p>Zasady przyznawania pomocy i/lub wypełniania wniosku o przyznanie pomocy/powierzenie grantu przed ogłoszeniem każdego konkursu lub w trakcie trwania ogłoszenia.</p> <p>Dopuszcza się możliwość organizacji szkoleń, które swoją tematyką (zakresem) będą obejmować więcej niż jeden konkurs.</p>	<p>min. 1 szkolenie/część szkolenia* dot. każdego ogłoszonego konkursu</p> <p>szacuje się organizację min. 10 szkoleń</p> <p>* w przypadku organizacji szkolenia obejmującego swoim zakresem więcej niż 1 konkurs.</p>	<p>ilość osób przeszkolonych w zakresie zasad przyznawania pomocy i/lub wypełniania wniosku o przyznanie pomocy/powierzenie grantu przed ogłoszeniem każdego konkursu lub w trakcie trwania ogłoszenia – szacuje się udział w każdym szkoleniu min. 10 osób.</p>	2024-2029	

### **Indykatywny budżet przewidziany na działania komunikacyjne, ze wskazaniem głównych kategorii wydatków w okresie realizacji LSR:**

Indykatywny budżet 235.840,00 zł + koszty zatrudnienia pracowników biura LGD.

Koszty związane ze stworzeniem oraz prowadzeniem bazy mailowej, newslettera do strony internetowej LGD w tym domena, hosting, koszty obsługi strony, interfejs layout - wynagrodzenie w ramach obowiązków służbowych/ koszty związane z organizowaniem raz w roku otwartego wydarzenia (np. festynu, konferencji, rajdu rowerowego, konkursu kulinarnego, spływu kajakowego itp.) dla społeczności z terenu LSR w tym delegacje oraz organizacja i obsługa wydarzenia / koszty związane z organizacją szkoleń w tym delegacje, catering, prowadzenie szkolenia/ koszty związane z organizacją raz w roku spotkania informacyjno-konsultacyjnego w każdym sołectwie z Radą sołecką w tym delegacje, catering, prowadzenie spotkania/ koszty związane z organizacją spotkań informacyjno-konsultacyjne z przedstawicielami grup docelowych działań komunikacyjnych w każdej gminie obszaru LSR w tym delegacje, catering, prowadzenie spotkania/koszty związane z organizacją szkoleń w tym delegacje, catering, prowadzenie szkolenia (w przypadku konieczności zatrudnienia trenera specjalisty). Bezpłatne doradztwo świadczone będzie przez pracowników Biura LGD w wynagrodzenia w ramach obowiązków służbowych) / koszty związane z prowadzeniem działań informacyjno-promocyjnych LGD przy użyciu co najmniej 1 z mediów społecznościowych - Facebook, w tym koszty obsługi pracownika Biura/ koszty druku/zakupu materiałów informacyjno-promocyjnych (np. ulotki, plakaty, publikacje, foldery, art. w prasie, roll-upy, gadżety reklamowe/promocyjne).

### **Opis sposobu, w jaki będzie analizowana efektywność działań komunikacyjnych i zastosowanych środków przekazu (w tym tryb korygowania planu komunikacji)**

Na początku każdego roku będziemy prowadzić badanie stosowanych środków przekazu i działań komunikacyjnych pod kątem osiągnięcia planowanych efektów, a także racjonalnego wykorzystania budżetu planu komunikacji. W przypadku gdy efekty te będą niezadowalające wystąpimy do ZW o umożliwienie skorygowania planu komunikacji np. gdy przeprowadzona kampania informacyjna nie przełożyła się na oczekiwany wzrost liczby wnioskodawców. Podczas spotkań wynikających z planu komunikacji będziemy pozyskiwali informacje o funkcjonowaniu LGD i zasadach realizacji LSR, które będą następnie wykorzystane np. do aktualizacji LSR, procedur czy też zmiany sposobu funkcjonowania poszczególnych organów LGD czy biura.

W przypadku zaistnienia problemów z wdrażaniem LSR, a także potencjalnego pojawienia się braku akceptacji społecznej np. metod wdrażania LSR dokonamy dogłębnej analizy zaistniałych problemów między innymi podczas prowadzonych konsultacji społecznych i zaproponujemy ZW do akceptacji zmiany we wdrażanej LSR, aby realizacja dawała szansę na przywrócenie społecznego poparcia.

LGD szczególnie dokona zmiany sposobu komunikacji, w przypadku kiedy nie będzie zainteresowania ogłaszanymi konkursami, w tym nie będą realizowane cele i wskaźniki LSR.

Każde zgłoszenie dotyczące nieprawidłowego sposobu komunikacji zostanie poddane do rozstrzygnięcia przez Zarząd LGD.

Wszystkie działania związane z planem komunikacji będą przedstawiane na naszej stronie [www.lgdvistula.org](http://www.lgdvistula.org). w zakładce „Plan komunikacji”.

**Wabcz, 21.02.2024 r.**